



MOBBIS MOBILE SOLUTIONS

TEKNISK NOTAT VEDR. INSTALLATION AF POSEIDON 1250 OG 2251 MED GSM TERMINAL

INDLEDNING

Poseidon 3265, 1250 og 2251 har alle mulighed for tilslutning af GSM terminal til alarmering direkte fra enheden via SMS. Medens vi ikke har kendskab til kunder der er løbet ind i vanskeligheder med konfigurering af GSM terminal på Poseidon 3265, har et par kunder haft opstartsproblemer med Poseidon 1250 og 2251.

Dette notat beskriver den korrekte procedure for tilslutning af GSM terminal til Poseidon 1250 og 2251.

FORBERED INSTALLATIONEN

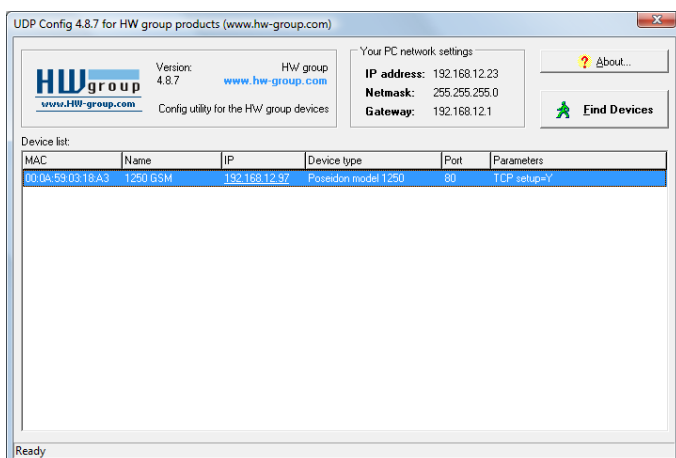
1. Poseidon 1250 eller 2251 udpakkes. VENT MED AT TILSLUTTE STRØM.
2. Tilslut medleverede temperatur- og fugtsensorer til 1-Wire stikket (sidder i midten ved siden af den serielle udgang til modemmet. Se billedet nedenfor til højre). Sensorer til varsling af vand, røg, døråbning, PowerEgg osv. benytter de digitale indgange og kan vente til et senere tidspunkt.
3. Sæt et SIM kort i modemmet. NB: SIM kortet må IKKE kræve PIN kode. Fjern evt. PIN kode ved at isætte SIM kortet i en almindelig mobiltelefon
4. Tilslut modemmet til Poseidon enheden med det medfølgende kabel. Skru kablerne godt fast
5. Skru antennekablet på modemets antennerterminal
6. TILSLUT STRØM TIL MODEMET.
7. TILSLUT STRØM TIL POSEIDON ENHEDEN.



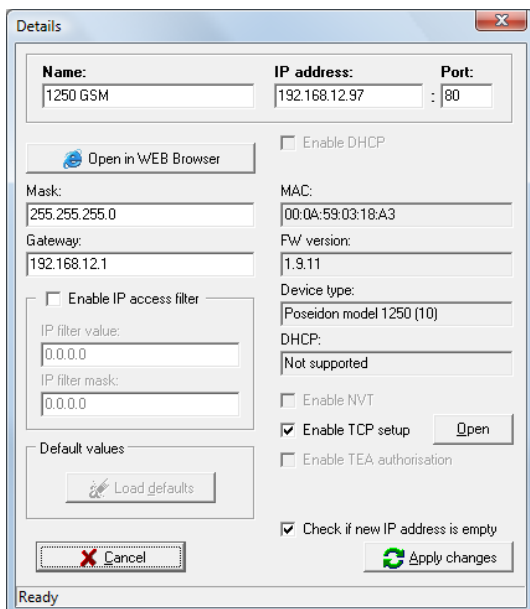
KONFIGURERING AF POSEIDON ENHEDEN

På den medfølgende CDROM findes programmet UDP Config. Programmet benyttes til at tildele Poseidon enhederne IP adresse og ørige netværksoplysninger.

1. Start UDP Config
2. Tryk på knappen <Find Devices>
3. Enheden med den fabriksindstillede IP adresse vises (alle Poseidon enheder der er tilsluttet lokalnettet vises)
4. Dobbeltklik et sted på linjen på den enhed der skal tildeles ny IP adresse (NB: Klik IKKE på IP adressen, idet dette link fører til enhedens web billede).

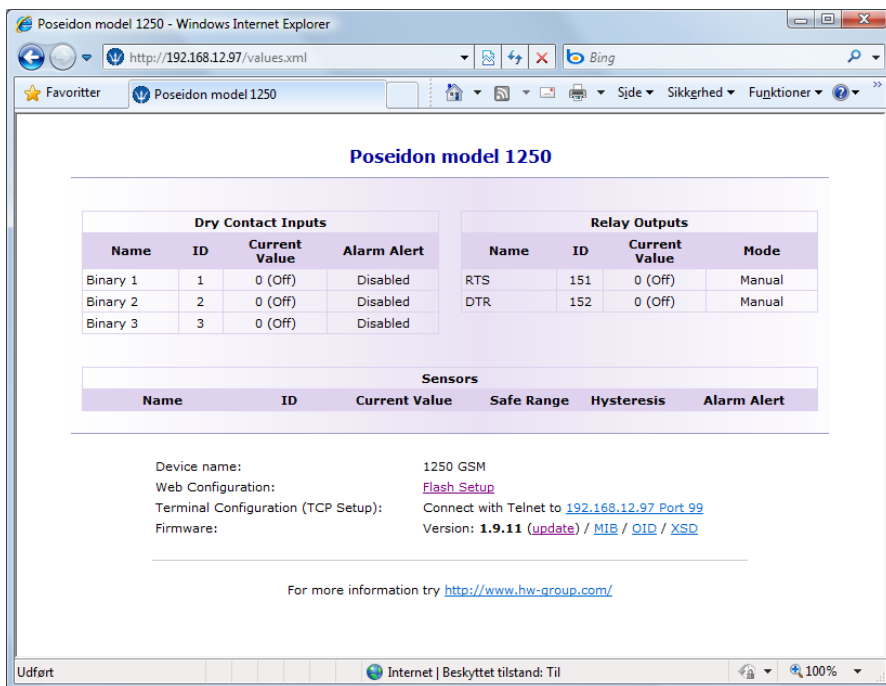


5. Giv enheden et navn og tildel en IP adresse der er gyldig i det netværk hvor enheden skal fungere. Udfyld desuden felterne "Mask:" og "Gateway:". Afslut med knappen <Apply changes>.

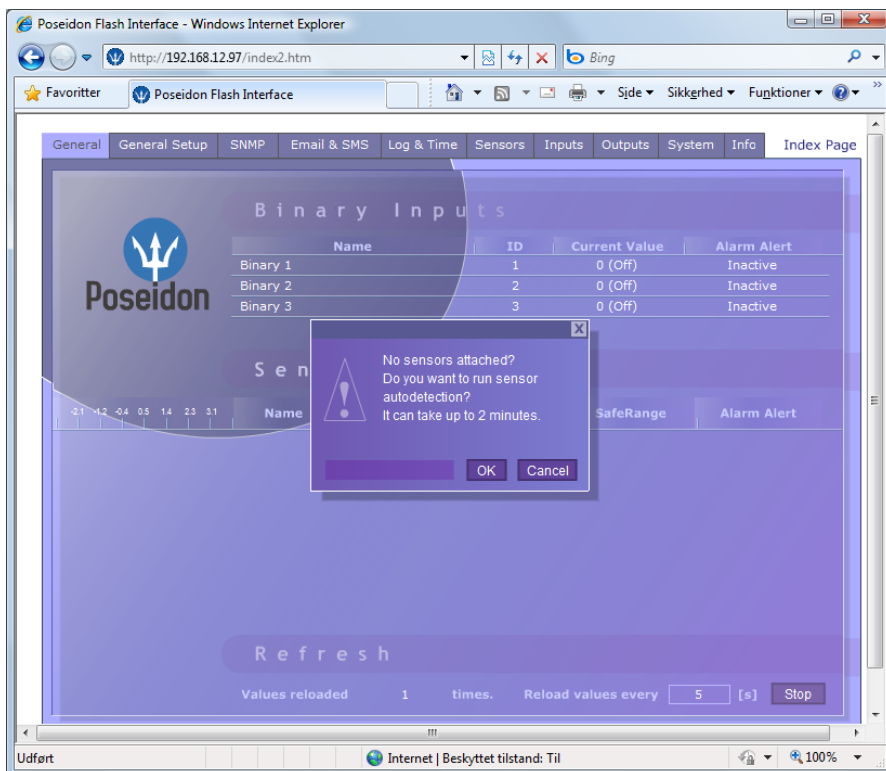


6. I oversigtsbilledet vises enheden nu med den nye IP adresse. Klik nu på IP adresse for at åbne enhedens web oversigt

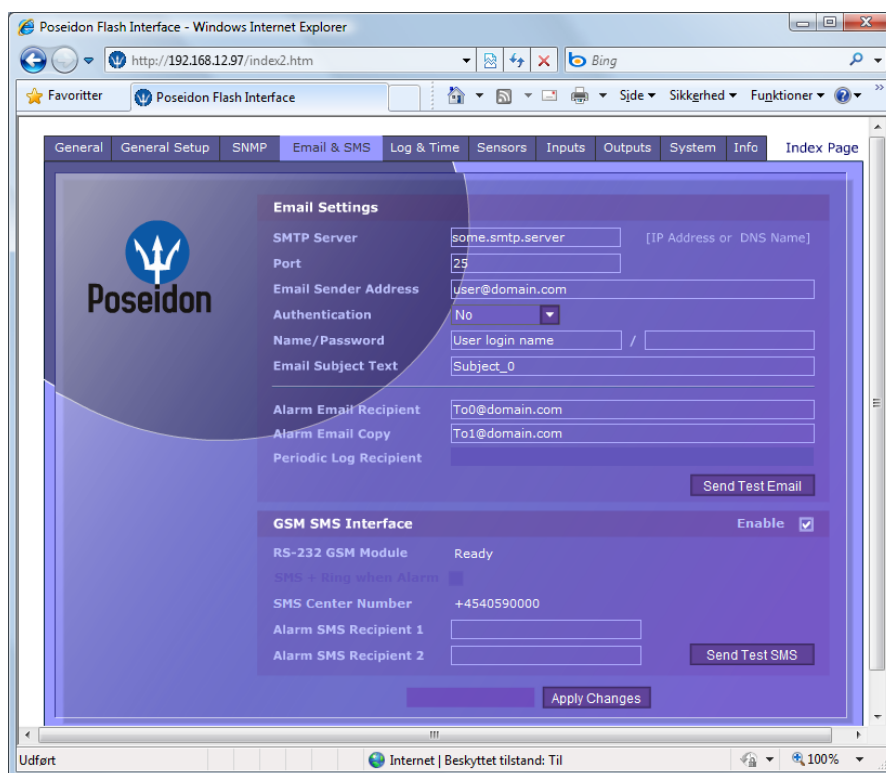
- Enhedens web oversigt vises i browser. Alle Poseidon enheder har indbygget web server og weboversigten opbygges direkte fra enhedens aktuelle data. Hvis det er nødvendigt, kan de enkelte enheder gøres tilgængelige uden for lokalnettet



- Klik på linket "Flash Setup". NB: FLASH SKAL VÆRE UNDERSTØTTET. Nedenstående billede vil blive præsenteret. Acceptér opfordringen til at søge efter tilsluttede sensorer



9. Klik på fanebladet "Email & SMS". Enheden har allerede fundet og initialiseret modemmet. Desuden vil nummeret på mobiloperatørens SMS center være hentet fra SIM kortet og vist.



10. Indtast et mobilnummer i feltet "Alarm SMS Recipient 1" og klik på knappen <Send Test SMS>. Kontroller at test SMS modtages.

FEJLSITUATIONER

Ved at følge denne procedure, vil modemmet blive initialiseret automatisk. Hvis dette ikke sker, kontroller da følgende:

1. Kablet mellem modem og Poseidon enhed skal være skruet godt fast
2. Der skal være SIM kort i modemmet
3. Modemet skal være tændt

Hvis der vises andre statusmeddelelser i "RS-232 GSM Module" end "Ready", må Poseidon enheden nulstilles og installationen startes forfra.

Poseidon enheder nulstilles på følgende måde:

1. Fjern strømkablet fra Poseidon enheden og vent 30 sekunder
2. Tilslut strømkablet til Poseidon enheden og vip DIP kontakt 1 op og ned hurtigt efter hinanden indtil én af LED lamperne på enheden kortvarigt blinker rødt
3. Enheden er nulstillet og må på ny tildeles IP adresse med programmet UDP Config.
4. Følg igen denne vejledning